

EL PRINCIPAL TRATAMIENTO

TÓPICO DE MARCA DE VENTA CON RECETA
PAR COMBATIR LA PSORIASIS EN PLACAS
EN PERSONAS ADULTAS*

VTAMA[®]
(tapinarof) cream 1%

No es una
paciente
real

Las reacciones adversas más comunes (incidencia del $\geq 1\%$) en las personas que realizaron un tratamiento con la crema VTAMA fueron foliculitis (formación de protuberancias rojas alrededor de los poros capilares), nasofaringitis (dolor o inflamación en la nariz y la garganta), dermatitis de contacto (erupción cutánea o irritación de la piel, como picazón y enrojecimiento, descamación, ardor o escozor), dolor de cabeza, prurito (picazón) e influenza (gripe).

Consulte la última página para obtener información completa sobre cuestiones de seguridad.

* National Prescription Audit (NPA) de IQVIA para el período de tres meses que finaliza el 6/16/23 y presenta estimaciones de la actividad de la vida real. Todos los derechos reservados.

Descubra una crema de venta con receta que se aplica una vez al día y que no contiene corticoides

En este folleto, le explicaremos algunas de las nociones esenciales sobre la crema VTAMA® (tapinarof) al 1%. Responderemos preguntas como las siguientes:

- ▷ ¿Qué es la crema VTAMA?
- ▷ ¿Qué debo esperar?
- ▷ ¿Cómo se aplica la crema VTAMA?

Si desea obtener más información, ingrese a nuestro sitio web o llámenos

www.VTAMA.com

1-8-DERMAVANT (1-833-762-8268)

VTAMA
(tapinarof) cream 1%

Empecemos con lo básico

La crema VTAMA es un medicamento aprobado de venta con receta que se aplica sobre la piel (tópico) para tratar la psoriasis en placas leve, moderada o extensa en personas adultas.

¿Qué es la psoriasis en placas?

La psoriasis en placas es una afección crónica de la piel que provoca la aparición de lesiones cutáneas elevadas, inflamadas y enrojecidas con escamas de color plateado. En la piel de color, las placas pueden ser más gruesas, presentar más escamas y verse como áreas más oscuras de la piel. Esta afección es provocada por un desequilibrio del sistema inmunitario que altera la función normal de las células de la piel.

Se ha comprobado que la crema VTAMA logra una mejora en la piel de las personas adultas con psoriasis en placas.

Consulte el resumen de la ficha técnica en la página 8 y la información importante sobre cuestiones de seguridad en el dorso de este folleto.

¿Qué es la crema VTAMA?



La crema VTAMA es un tratamiento tópico aprobado por la FDA para personas adultas con psoriasis en placas

#1

El principal tratamiento tópico de marca de venta con receta para combatir la psoriasis en placas en personas adultas*

* National Prescription Audit (NPA) de IQVIA para el período de tres meses que finaliza el 1/6/2023 y presenta estimaciones de la actividad de la vida real. Todos los derechos reservados.



INNOVADORA

La crema VTAMA es un tratamiento tópico que se aplica una vez al día, no contiene corticoides y está aprobada por la Administración de Alimentos y Medicamentos (Food and Drug Administration, FDA).



SEGURA Y TOLERABLE

La crema VTAMA es segura y logró una buena tolerancia incluso en las áreas sensibles de la piel, como el rostro y el cuello, las axilas, el pecho o los senos, la ingle y los genitales.*

* No se aplique la crema VTAMA en los ojos, la boca o la vagina.



RESULTADOS PERDURABLES

La crema VTAMA ayudó a personas adultas a lograr una mejora significativa de la piel en 12 semanas en comparación con la crema excipiente (una crema sin el principio activo) y la piel se mantuvo más sana cuando se interrumpió el tratamiento durante una mediana de cuatro meses.

¿Cuáles son los efectos secundarios más comunes de la crema VTAMA?

Los efectos secundarios más comunes de la crema VTAMA que se observaron en los estudios clínicos fueron foliculitis (formación de protuberancias rojas alrededor de los poros capilares), nasofaringitis (dolor o inflamación en la nariz y la garganta), dermatitis de contacto (erupción cutánea o irritación de la piel, como picazón y enrojecimiento, descamación, ardor o escozor), dolor de cabeza, prurito (picazón) e influenza (gripe).

Consulte el resumen de la ficha técnica en la página 8 y la información importante sobre cuestiones de seguridad en el dorso de este folleto.

VTAMA
(tapinarof) cream 1%

Cómo utilizar la crema VTAMA

Aplicación de la crema VTAMA

- Use la crema VTAMA exactamente como su médico se lo indique.
- Aplique una capa delgada de crema VTAMA solo sobre las lesiones cutáneas causadas por la psoriasis una (1) vez al día. Evite aplicar la crema VTAMA en las áreas de la piel que no estén afectadas.
- Lávese las manos después de aplicar la crema VTAMA, a menos que la esté usando para tratar la psoriasis en las manos.
- Si otra persona le aplica la crema VTAMA, debe lavarse las manos después de la aplicación.

¿Dónde se puede aplicar la crema VTAMA?

La crema VTAMA solo se puede aplicar sobre la piel (uso tópico). Se puede usar en áreas sensibles de la piel, como el rostro y el cuello, las axilas, el pecho o los senos, la ingle y los genitales.*

* No se aplique la crema VTAMA en los ojos, la boca o la vagina.

Consulte el resumen de la ficha técnica en la página 8 y la información importante sobre cuestiones de seguridad en el dorso de este folleto.

No es una
paciente
real

**Usted sabe
lo que es
ocultar la piel
bajo las mangas**

VTAMA[®]
(tapinarof) cream 1%

Antes y después

La crema VTAMA logró una mejora significativa de la piel ya en la semana 4 y redujo la picazón en la semana 2† con una mejora continua hasta la semana 12.

Estas son algunas imágenes de los resultados que los pacientes de los estudios clínicos lograron con la crema VTAMA. Recuerde que los resultados pueden variar de persona a persona.

Los efectos secundarios más comunes de la crema VTAMA que se observaron en los estudios clínicos fueron foliculitis (formación de protuberancias rojas alrededor de los poros capilares), nasofaringitis (dolor o inflamación en la nariz y la garganta), dermatitis de contacto (erupción cutánea o irritación de la piel, como picazón y enrojecimiento, descamación, ardor o escozor), dolor de cabeza, prurito (picazón) e influenza (gripe).

* El paciente de la imagen no alcanzó el criterio principal de valoración de eficacia de la respuesta de la evaluación general del médico (Physician Global Assessment, PGA) que se define como PGA=0 (sana) o 1 (casi sana) y una mejora de grado ≥ 2 con respecto al valor inicial en la semana 12 en el estudio PSOARING 2.

† Según lo determinado a partir de la escala de notificación de los pacientes mediante la escala de calificación numérica de prurito máximo (Peak Pruritus Numerical Rating Scale, PP-NRS).

Paciente 1017-010* | Brazo de una mujer de 56 años



Situación inicial

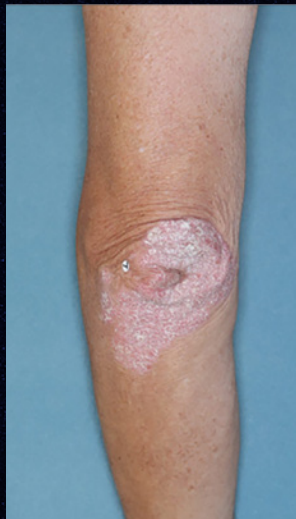


Semana 4



Semana 12

Paciente 2030-001* | Brazo de un hombre de 67 años



Situación inicial



Semana 8



Semana 12

Consulte el resumen de la ficha técnica en la página 8 y la información importante sobre cuestiones de seguridad en el dorso de este folleto.

No es una
paciente
real

Respuestas sumamente positivas de personas como usted

- Algunos tratamientos tópicos para la piel tienen una textura aceitosa o grasosa, e incluso manchan la ropa.
- La crema VTAMA es una crema cosméticamente elegante a base de agua. Según los pacientes, se absorbe con rapidez y no deja la piel grasosa luego de la aplicación. Nuestra fórmula está diseñada para minimizar la irritación de la piel.
- También le interesará saber que la crema VTAMA no contiene ninguna fragancia, vaselina, ácido paraminobenzoico (PABA), parabenos ni gluten.

~90%

Alrededor del **90%** de los pacientes afirmaron que la crema VTAMA es fácil de aplicar, no es grasosa y se absorbe con rapidez.

84%

El **84%** de los pacientes afirmaron que recomendarían la crema VTAMA a otras personas de ser posible.

~83%

Alrededor del **83%** de los pacientes afirmaron que volverían a usar la crema VTAMA o continuarían usándola.

Ayuda y opciones de ahorro

¿Cuánto cuesta la crema VTAMA?

El costo de la crema VTAMA variará según varios factores, como el tipo o el nivel de seguro que tenga.

Para obtener más información sobre las opciones de ahorro mediante MyVTAMA, ingrese a www.VTAMA.com/savings-card.

Si desea obtener más ayuda, llame al 1-8-DERMAVANT (1-833-762-8268) de lunes a viernes de 9 a. m. a 6 p. m., hora del este (excepto los feriados).

¿Qué es MyVTAMA?

MyVTAMA es el programa de ayuda para pacientes de Dermavant, la empresa que fabrica la crema VTAMA. Se creó para brindarle ayuda y asistencia durante el tratamiento.

MYVTAMA
TARJETA DE AHORRO
Podría tener la posibilidad
de pagar \$0*

*Se requiere elegibilidad. Esta oferta no es válida para los pacientes cuyas solicitudes de recetas sean elegibles para recibir un reintegro, en su totalidad o en parte, de cualquier programa gubernamental.

No es una
paciente
real



Escanee el código para
ingresar a nuestro sitio
web **y obtener más
información sobre las
opciones de ahorro**

Consulte el resumen de la ficha técnica en la página 8 y la información importante sobre cuestiones de seguridad en el dorso de este folleto.

INFORMACIÓN IMPORTANTE SOBRE LA CREMA VTAMA® (tapinarof) al 1 %

RESUMEN

Este resumen contiene información importante sobre la crema VTAMA. Sin embargo, no constituye un reemplazo de las indicaciones del médico. Lea esta información con detenimiento antes de empezar a usar la crema VTAMA. Consulte con su médico o farmacéutico si no entiende alguna parte de este resumen o si desea obtener más información sobre la crema VTAMA. Para ver la ficha técnica completa y el prospecto de información para el paciente, consulte el prospecto del envase.

¿QUÉ ES LA CREMA VTAMA?

La crema VTAMA es un medicamento de venta con receta que se aplica sobre la piel (tópico) para tratar la psoriasis en placas en personas adultas. No se sabe si la crema VTAMA es segura y eficaz en niños y niñas menores de 18 años.

No use la crema VTAMA para tratar una afección para la cual no fue recetada. No le dé la crema VTAMA a otras personas, incluso si tienen los mismos síntomas que usted. Puede que les haga mal.

Importante: La crema VTAMA solo se puede aplicar sobre la piel (uso tópico). No se aplique la crema VTAMA en los ojos, la boca o la vagina.

¿QUÉ DEBO AVISARLE AL MÉDICO ANTES DE USAR LA CREMA VTAMA?

Antes de usar la crema VTAMA, informe a su médico sobre todas las afecciones médicas, incluso en los siguientes casos:

- ▶ Si está embarazada o planea quedar embarazada. No se sabe si la crema VTAMA podría causarle algún daño al bebé por nacer.
- ▶ Si está amamantando o planea amamantar. No se sabe si la crema VTAMA pasa a la leche materna. Hable con su médico sobre cuál podría ser la mejor forma de alimentar a su bebé mientras realiza el tratamiento con la crema VTAMA.

Informe a su médico sobre todos los medicamentos que toma, tanto los de venta con receta como los de venta libre, las vitaminas y los suplementos herbarios.

¿CÓMO DEBO USAR LA CREMA VTAMA?

- ▶ Use la crema VTAMA exactamente como su médico se lo indique.
- ▶ Aplique una capa delgada de crema VTAMA solo sobre las lesiones cutáneas causadas por la psoriasis una (1) vez al día. Evite aplicar la crema VTAMA en las áreas de la piel que no estén afectadas.
- ▶ Lávese las manos después de la aplicación, a menos que utilice la crema VTAMA para tratar la psoriasis en las manos.
- ▶ Si otra persona le aplica la crema VTAMA, debe lavarse las manos después de la aplicación.

¿CUÁLES SON LOS POSIBLES EFECTOS SECUNDARIOS DE LA CREMA VTAMA?

Los efectos secundarios más comunes son foliculitis (formación de protuberancias rojas alrededor de los poros capilares), nasofaringitis (dolor o inflamación en la nariz y la garganta), dermatitis de contacto (erupción cutánea o irritación de la piel, como picazón y enrojecimiento, descamación, ardor o escozor), dolor de cabeza, prurito (picazón) e influenza (gripe).

Estos no son todos los posibles efectos secundarios de la crema VTAMA. Llame a su médico para consultar sobre los efectos secundarios.

Le recomendamos que informe a la FDA sobre los efectos secundarios negativos de los medicamentos de venta con receta en www.fda.gov/medwatch o llame al 1-800-FDA-1088.

¿CÓMO DEBO GUARDAR LA CREMA VTAMA?

- ▶ Guarde la crema VTAMA a temperatura ambiente, entre 68 °F y 77 °F (20 °C y 25 °C).
- ▶ No guarde la crema VTAMA en el congelador.
- ▶ Evite exponer la crema VTAMA a temperaturas excesivamente elevadas.
- ▶ Mantenga la crema VTAMA y todos los medicamentos fuera del alcance de los niños.

¿CUÁLES SON LOS INGREDIENTES DE LA CREMA VTAMA?

Principio activo: tapinarof. Excipientes: ácido benzoico, hidroxitolueno butilado, monohidrato de ácido cítrico, éter monoetilico de dietilenglicol, edetato disódico, cera emulsionante, triglicéridos de cadena media, éter estearílico de polioxil 2, éter estearílico de polioxil 20, polisorbato 80, propilenglicol, agua depurada y citrato de sodio dihidrato.

VTAMA es una marca comercial de Dermavant Sciences, GmbH o sus filiales.

Dermavant Sciences Inc., Long Beach, CA 90806 USA

INFORMACIÓN IMPORTANTE SOBRE CUESTIONES DE SEGURIDAD

Indicación: La crema VTAMA® (tapinarof) al 1 % es un agonista de los receptores de hidrocarburos arílicos indicada para el tratamiento tópico de la psoriasis en placas en personas adultas. **Eventos adversos:** Las reacciones adversas más comunes (incidencia del ≥ 1 %) en las personas que realizaron un tratamiento con la crema VTAMA fueron foliculitis (formación de protuberancias rojas alrededor de los poros capilares), nasofaringitis (dolor o inflamación en la nariz y la garganta), dermatitis de contacto (erupción cutánea o irritación de la piel, como picazón y enrojecimiento, descamación, ardor o escozor), dolor de cabeza, prurito (picazón) e influenza (gripe).

Le recomendamos informar a la FDA los efectos secundarios negativos de los medicamentos recetados. Visite www.fda.gov/medwatch o llame al 1-800-FDA-1088.



Para obtener más información sobre la crema VTAMA, escanee el código QR de arriba o ingrese a www.VTAMA.com